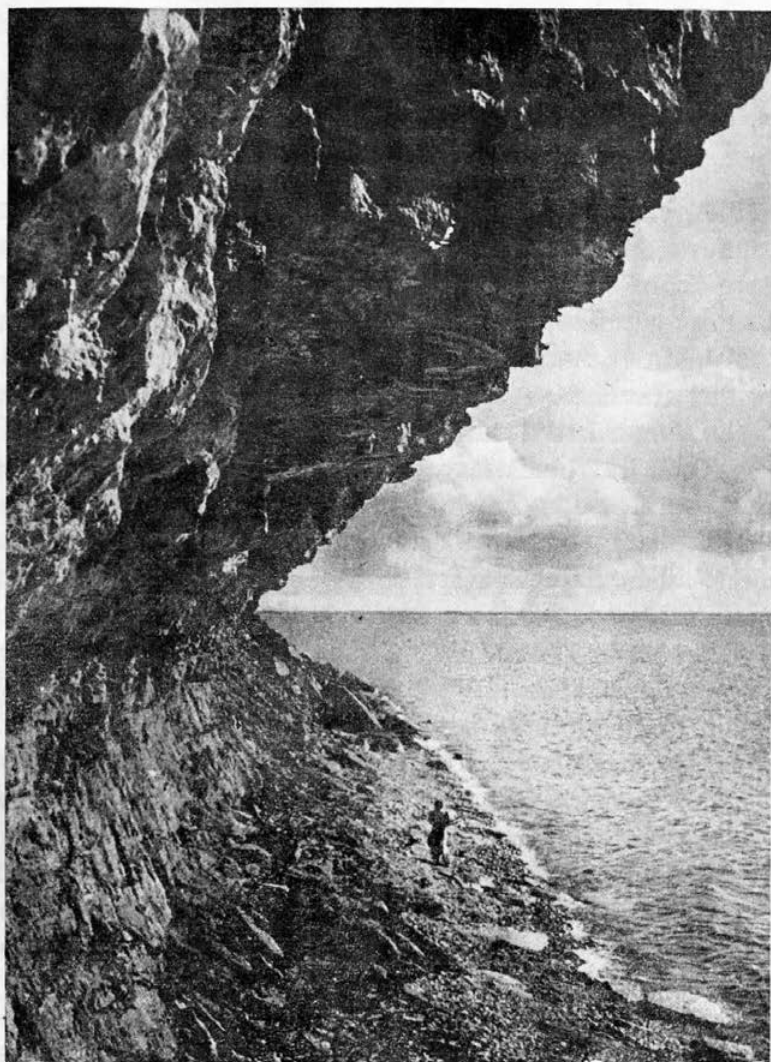


Kool-vih-1954-8-0

ESKILSTUNA E. TÄIENDUSKÖÖ

KIRI-KOOLI

ABIVIHIK



Kõrge paekallas Eesti Põhjarannikul

Nr. 8.

APRILL

1954.

JUHAN LIIV JA MEIE

Aprillikuu 18. päeval mälestame Juhan Liivi 90. sünnipäeva. Samal ajal võime tagasi vaadata tema surmapäevale enam kui 40 aastat tagasi. Juhan Liivi sügava ja õrna hinge luuleavaldused on nii ulatuslikud ja nii mõistatuslikud, et me ei sõanda neile läheneda piiratud aja ja ruumi ulatuses. Seepärast võtame ainult vaatlusele, mis oleks Juhan Liivil õelda meile pagulastena.

Oma haiglaselt õrnatundelise hingega Juhan Liiv tajus selgelt seda, mida ükski kaaseestlastest ei osanud isegi fanataseerida. Oma selgeltnägija prohvetliku pilguga nägi Juhan Liiv Eesti riiklikku iseseisvust ja ennustas selle teostumist.

Ei! ükskord vaba olla	Ja nõnda on lugu ka Eestis
on iga rahva soov,	ja nõnda on elu kiik:
ja see aeg võib küll tulla	ükskord - kui terve mõte -
ei keela ükski hoov!	ÜKSKORD ON EESTI RIIK!

Teisest küljest nägi Juhan Liiv, milliseid raskusi veeretati ette võõra võimu poolt isegi iseseisvuse mõtte tekkimisele. Kuid suuremal määral pidid teda piinama oma rahvuskaaslaste hoolimatus, tuimus ja teadmatu passiivsus selles küsimuses.

Liiv samastas oma saatust isamaa saatusega. Ta andus kogu oma olemusega isamaa teenistusse ja kui teda tabasid sealjuures ebaõnnestumised, siis valmistas see talle vaigistamata valu.

Ma tean, liig selgesti tean,
mis oled sa, mu isamaa!
Ja sinu häda minu häda,

ja sinu õnn minu õnn ka,
ja sinu vaesus ja rikkus
ja sinu eluea pikkus,
on minugi, isamaa!

Vaadeldes oma ennatsalgava hoiaku prisma läbi teiste tegevust, pidi see küll paistma alasti omakasuna.

Mina istun toas muredes...
Omakasu läheb mööda teed,
omakasu haugub õue all,
omakasu vahib väraval,
omakasu läheb kohtumajasse,
omakasu läheb kihkel kiriku,
omakasu läheb koolimajasse,
omakasu istub lastega lauale,
omakasu käib läbi küllateed,
omakasu läheb vallast valda,
omakasu läheb linnast linna,
omakasu läheb ilmast ilma.

Seda enam pingutas ta oma nõrka jõudu, et teha tasa teiste puudujäike isamaa teenimisel. Isamaa teenimine oli tema elumõte, tema eluideaal, mis aga purunes kokku põrgates omakasu taotleva igapäevase eluga.

Isamaa!
Sinuga olen õnnetu ma,
õnnetum ilma sinuta.

Oma püüdlusi - läheneda tõelise isamaa, iseseisva Eesti, poole - võrdleb Liiv töökuse, usinuse, andumuse ja elu ning surma peale võitleva sõduri sümboliga - mesilasega.

Ta lendab lilledest lillesse	Nii hing, oh hing, sa ras-
Ja lendab mesipuu poole.	/ kel a'aal,
Kui kõuepilv tõuseb ülesse -	Kuis ihkad sa isamaa poole,
Ta lendab mesipuu poole.	Kas kodu sa, kas võõral maal:
Ja langevad teele ka tuhanded -	Kuis ihkad sa isamaa poole!
Neist koju jõuavad tuhanded	Ja puhugu sulle säält surma-
Ja viivad vaeva ja hoole -	/ tuul:
Ja lendavad mesipuu poole.	Ja lennaku vastu surma-kuul:
	Sa unustad surma ja hoole -
	Ning tõttad isamaa poole.

Ilma kahtlemata on selge, et need sõnad kehtivad rohkem meie kohta, kes me oleme kaasa elanud oma riikliku iseseisvuse aja, mis oli meile kui kaunite unelmate sari, kuid mis meilt rööviti toore vägivallaga. Miks ei peaks meie tahtma tagasi minna oma unelmate maale, kui selleks avanevad võimalused.

Üks traagiline moment Juhan Liivi viimasel eluaastal olgu meilegi pagulastele kohustavaks näpunäiteks! Kulastades Tallinnat 1912. aastal nägi Liiv Estonia teatri ehitamisel kerkivaid seinu sümbolina iseseisva Eesti ehitamisel. Sügavasti liigutatud sellest positiivsest tööst, paljastas Liiv oma pea ja lausus:

Andesta isamaa, et olen nii vaene,
olgu see mu panus sinu altarile!

Ta võttis kuue tlt ja asetas selle Estonia seinale.

Kuid "Ma lille sideme võtaks ja köidaks..." osutab verisele haavale Eesti elus, mis oli veelgi valutavam Liivi õrnas hinges. Omakasu, arusaamatused, lahkkelid, sallimatus, diktatuuripüüded, tõe moonutamine ja teisitimõtlejate halastamatu halvustamine - need pidid olema põhjused, mis kutsusid esile Juhan Liivi ahastava mõtte ja tahte "kõita ühte õnnetut Eestimaad".

Ma lille sideme võtaks -	Ja armastuse ma võtaks,
sind köidaks sellega,	võtaks truuduse, aususe ka
sind köidaks sellega ühte,	ja köidaks sellega ühte
oh õnnetu Eestimaad!	sind, kallid kodumaa.

Ma taeva sina võtaks,	Ja vere sideme võtaks,
võtaks päikese särava,	võtaks venna südame ma -
võtaks eha, võtaks koidu -	ja köidaks sellega ühte
sind köidaks sellega.	sind, õnnetu Eestimaad!

Juhan Liiv leiaks tänapäevalgi põletavat vajadust "lille sideme" järgi.

Paljastagem pead! See mõttering on eestluse säilitamise ja meie iseseisvuse taastamise püha paik!

Ants Roos.

TOOMAS TAHAB TEADA TEISTE ARVAMIST



Vanasõna:
Ei sellest koerast
karjakoera saa,
keda nõoriga pead
karja juurde viima.

Minu sõbral Paulil, kes on minuga ühevanune, oli kodus väike vend. Paul pidi mõnikord tema järele vaatama. Talle meeldis aga palju enam teiste poistega spordiväljakule lipata või muidu majade vahel ringi luusida. Küll manitses teda ema, lubades talle isegi pisut rahalist tasu, aga ei midagi.

Viimaks ei saanudki muud, kui ema pidi naabri vanaema paluma, et see seniks lapse järele vaataks, kui ta ise sisseoste käis tegemas. X

Ja ega's minulegi ei meeldiks pealesunnitud tegevus. Küll aga, mida ma ise vahel vabal tahetel enese kohustuseks võtan. Kuidas võiks siis koerastki asja saada, keda vägise peab karja juurde viima.

Toomas, Mich.

AITA LIGEMEST!

Läinud suvel ühel pärastlõunal tahtis üks hallpäine vanake minna üle tänava. Tänaval oli väga elav autoliiklus. Ta ei julgenud minna üle tänava.

Samal tänavapoolel läks kaks skaudipoissi. Nähes vanakese abitust nad olid kohe valmis teda aitama. Üks poistest läks sõiduteele ja peatas liiklemise tänava ühel poolel. Teine juhtis vanakese keskjoonele. Nüüd peatas skaudipoiss liiklemise tänava teisel poolel ja ta abiline juhtis vanakese tänava servale.

Nii oligi vanake noorte poiste abil üle tänava. Ta tänas poisse abi eest. Poistel oli heameel, et üks heategu oli nendel jälle rohkem.

Selle loo pealkirjaks sobib ka: "Austa hallpead, kummarda kulupead!"

Toomas, Ohio.

RÖÖVLID!

Olime kutsutud külla tuttavate poole. Et seal perekonnas ühtegi minuvanust poissi ei olnud, kellega koos mängida, eelistasin jääda koju. Mõtlesin, et parem on lugeda kodus mõnd huvitavat raamatut, kui kuulata terve õhtu pealt vanemate inimeste jutuajamist ja istuda paigal.

Kodus tõin oma voodisse kokku kõik padjad

ja nendel lamades alustasin lugemist.

Korraga kostis läbi maja hirmus kolin ja häälitsemine. Krapsti, ehmusin istukile, hirmujudinaga kehas. Väljas oli juba täiesti pime. Mulle tundus, et kolin tuli köögist. Nüüd tuli meelde, et olin unustanud köögi akna lahti.

"Röövlid", mõtlesin ja pugessin ruttu voodi alla. Aga siis mõtlesin, et eesti poiss on alati olnud julge ja vahvane ning mina pean olema ometi sedasama.

Tegin südame kõvaks ja ronisin voodi alt välja. Haarasin kätte kaks pesapalli kurikat, teise teise kätte. Tõstsin need löögivalmis üles, et tabada "röövli" kiiresti, esimesena. Tõukasin köögi ukse lahti. . . .

"Miäüü", kostis vastu pimedast köögist.

Kotkas, Cal.



ÕIGEKIRI

I

- 1 Kirjuta kriipsu asemele B (I välde), P (II välde) või PP (III välde)!
2. Tuleta meelde sõnu, kus rääkides kuuldu III välde, aga kirjutatakse II välde!
3. Kriipsuta alla need sõnad!
4. Otsi eelmistest vihikutest reegel selle kohta ja kirjuta ta selle loo lõppu!

Vanaisal on hall ha-e. Ha-u piim on väga maitsev. Ema pani piima ka-i ha-nema. Isa otsis pii-u ja leidis pii-u oma suust. Pii- oli kustunud. Pi-ar on väga ki-e ja ki-itab suus. Pi-ra kar- pandi ka-i. Kui ma tu-a astusin, oli tu-a ju-a pime. Ma u-itasin paki ka-i otsa, aga ema käskis panna ka-i. Ju-e on vees u-uda. Vaata ette, et sa ei u-u! U-uta see nu-uga ke- ra-a!

II

1. Kirjuta kriipsu asemele D (I välde), T (II välde) või TT (III välde)!
2. Tuleta meelde sõnu, kus rääkides kuuldu III välde, aga kirjutatakse II välde!
3. Kriipsuta alla need sõnad!
4. Kirjuta reegel nende sõnade kohta selle loo lõppu!

Pada on tulel ja ka-e on peal. Kas ma pean se-a ka-ma? Ka-a, kui oskad ka-a. Ka-e sü-a ka-sus ka-e-tõsta, aga ka-e- olid kinni. Ka-ku, kui oskab ka-a. Mõl-ri tü-ar Ru- ru-as ru-uga mõö-a me-sara-a, sest me-sast kos-sid vee-levad hüü-e-. Hä-a sellele, kes tu-ava hä-a ja-ab. Se-a saa-ab ala-i saa-us pe-li-kele tee-ele. Ka-us ka-us papiga.

III

1. Kirjuta kriipsu asemele G (I välde), K (II välde) või KK (III välde)!

2. Tuleta meelde sõnu, kus rääkides kuuldu III välde, aga kirjutatakse II välde!
3. Kriipsuta alla need sõnad!
4. Kirjuta reegel nende sõnade kohta selle loo lõppu!

Ära vis-a nu-a nur-a! Nur-ast on ras-e nu-a kätte saada. Kas on ri-al sellest lu-u? Ku-u sa kä-u kulda lindu! Kui ei ku-u, ha-an ise ku-utama. E-a kä-u ei ku-uta, ta ku-ub. Peab ütlema: Kä-u ha-ab ku-üma. Pa-ar võttis va-a ja ha-as va-a jahu tõstma.

IV

Kirjuta lauseid ja paiguta antud sõnad samal kujul lausesse.

Abi, lapi, lappi, labida, lapita, lappida, kebida, kepita, keppidega, kepsima.

Udu, rutu, ruttu, pada, kata, katta, kukutada, kukutata, pandi, panti.

Lage, lake, lakke, pigi, piki, pikki, pikutada, pikutati, pingi, pinge (III välde). Ilse Roos.

V

1. Võrdle hoolega suurte tähtedega kirjutatud häälikute välteid!
2. Kirjuta see pala ära ja aeta iga suurte tähtedega kirjutatud sõna järele klambritesse () hääliku välde!
3. Miks sama tugev välde või isegi tugevam on kirja pandud vahest nõrgemini?
4. Kirjuta loo lõppu selle kirjutusviisi kohta üldine reegel!

1. Uus kaNnel rippus seinal. Uued kaNdlid rippusid seinal. 2. NuKKer, eit istus pingil. NuKrad eided istusid pingil. 3. ToTTer mehike ei lausunud sõnagi. ToTrad mehikesed ei lausunud sõnagi. 4. Kaljune kaLLas seisab kindlalt. Kaljused kaLdad seisavad kindlalt. 5. Väike koPPel oli täis lilli. Väikesed koPLid olid täis lilli. 6. VaPPER sõdur võitles vahvasti. VaPrad sõdurid võitlesid vahvasti. 7. Ius saMMas ehtis kalmuküngast. Iusad saMbad ehtisid kalmukünkaid. (Näit. P. Puusepalt)

KAS TUNNED KODUMAAD?

Üks meie "Kiri-Kooli" (veidi üle keskea) õpilane (ainult 70a.) ja kirjasaatja J. L. Buffalost, N. Y., läkitas meile ligemale 1000 kohanime Eestist sooviga, et meie kasutaksime neid kodumaa tundmaõppimiseks. Me täname südamest nooruslikku kirjasaatjat väärtusliku kaastöö eest ja püüame neid sõnu sobivalt rakendada.

Sissejuhatuses laenime raamatust "A. Leht - EESTI" neli lehekülge teksti ja maastikulise liigestuse kaardi andmete hankimiseks, mida raske õpilastel olevalt maakaardilt välja lugeda.

ASEND, PIIRID JA SUURUS.

ASEND JA PIIRID. Eesti asetseb Läänemere idarannikul. Põhja poolt piirab teda *Soome laht* ja läänest *Läänemeri Liivi lahega*. Eestile kuuluvad Läänemeres ka kõik saared, mis on tema mandrilise osa läheduses. Neist on suurimad: *Saaremaa, Hiiumaa, Muhu, Vormsi ja Naisaar*. Idast piiravad Eestit *Peipsi järv* ja *Nõukogude Liit*. Idapoolne maapiir kulgeb enamikus läbi väheasustatud soode ja rabade. Seega on Eestil läänes, põhjas ja idas looduslik piir. Lõunas, vastu *Läti*, on Eesti piir keeleline. See lahutab eestlaste asumisala lätlaste omast.

Eesti piir on üldse üle 4000 km pikk, kaasa arvatud ka saarte randjooned. Sellest pikkusest on merepiiri umbes 5/6 ja maapiiri vaid 1/6 osa. Eesti kuulub oma asendilt Läänemere maade hulka, millede loomulikuks liiklemisväljaks on Läänemeri.

SUURUS. Eesti ulatus põhjast lõunasse, Soome lahest Läti piirini on ümmarguselt 200 km ja Saaremaa läänerrannikult Peipsini 300 km. Eesti pindala on 47550 km². Temasuurusi maid mahuks Euroopasse üle kahesaja. Eestist väiksema pindalaga maad Euroopas on: Taani, Shveits, Holland ja Belgia.

MAAPIND JA ALUSPÕHI.

MAAPIND. Eesti on üldiselt madal ja tasane maa, kus võrreldes laia maailma mägedega leidub vaid väikesi mägesid ja künkaid. Ometi me võime kõnelda ka Eesti madalikest ja kõrgustikest.

Eesti suurim madalik levib maa lääneosas. Osa sellest moodustab *Läänesaarestik* ehk läänerranniku eel olevad saared. Teine osa madalikust asetseb mandril ja seda nimetatakse *Läänemadalikuks*. Edasi ida poole on *Võrtsjärve nõgu*. Ja veel kaugemal idas on *Peipsi madalik*. Madalike pind on üldiselt tasane. Sellelt pinnalt kerkib vaid väiksemaid kõrgendikke, mis pinna tasast ilmet oluliselt ei muuda.

Eesti kõrgustikud pakuvad õige vahelduvaid pilte. Eesti põhjaosa keskel kerkib lame *Pandivere kõrgustik*. Selle üldpinnal tõusevad omakorda seljakud ja kühmad. Pandiverest lõuna pool on *Vooremaa*, kus piklikud voored on suunatud loodest kagusse. Veel enam lõuna pool on *Otepää* ehk *Ugala kõrgustik* oma kaunite kuppelmägedega. Ja temale järgneb *Haanja*, Eesti kõrgeim kõrgustik, kus kuplid on veelgi kõrgemad ning annavad ümbrusele juba mäestiku ilme. Seal on Eesti kõrgeim mägi *Suur-Munamägi*, mis tõuseb 317 m üle meretaseme. Võrtsjärvest lääne pool on mitmekesise pinnaga kaunis *Sakala kõrgustik*.

ALUSPÕHI. Põhja-Eestis on aluspõhjaks kõva *lubjapaas*. Paene aluspõhi on ka Saaremaal, Hiiumaal ja teistel lääne- ning põhjapoolsetel saartel. Lubjapaas on tekkinud kord väga kaugetel aegadel mere põhjas ning hiljem kerkinud kuivale. Eriti hästi on paekihid näha Eesti põhjarannikul, kus maa lõpeb järsku *paekaldana*. Lõuna-Eestis on aluspõhjaks *liivakivi*. Põhjapoolse paealuspõhja ja lõunapoolse liivakivi-aluspõhja piiriks on looklev joon, mis käib

Pärnust Kodavereni Peipsi ääres. Sel joonel kaovad lõuna poole kalduvad paekihid liivakivi alla. Aluspõhja-liivakivi on rabe ning enamasti punakat värvi, aga teda leidub ka rohekat ja valget. Seda kivi võib näha Kallaste kohal Peipsi ääres, kus ta moodustab järsu järvekalda. Liivakivi-kallas on paiguti ka Võrtsjärvel. Ja liivakivi paljandub jõgede orgude veerudes, kus voolav vesi on rabadasse kivisse tee uuristanud.

PINNAMOEO KUJUNEMINE. Aluspõhja kattev kruus, liiv, savi ja lahtised kivid on tekkinud *jääajal*, mis lõppes Eestis umbes 12.000 aastat tagasi. Jääajal oli Euroopa ilmastik külm ja suur *mannerjää* väli mattis enda alla kogu Skandinaavia, Läänemere ja Läänemere-maad. Laskudes alla Skandinaavia mägedelt on jää liikunud meie kodumaa kohal üldiselt loodest kagusse. Raske jääkate kündis lohke aluspõhja-kivisse, hõõrus liikudes kaljud kruusaks ning liivaks ja kandis enesega kaasas kive. Kui ilmastiku soojenedes mannerjää sulas, jäid temast järele *kruusa-* ning *liivaku*hjad, moodustades meie kodumaa kõrgendikud. Jääst jäid maha ka *raudkivid*, mis jää kaasa tõi Soome ja Skandinaavia kaljudest. Neid kive nimetatakse seepärast *rändrahnu*-*deks* ja *rändmunakateks*. Aluspõhja peal lasuvat kruusa-, liiva ja savikatet koos kividega nimetatakse *moreenkateks*. Moreenkate on kõige paksem Eesti lõunapoolsete kõrgustike kohal. Eesti põhja- ja loodeosas aga puudub see paiguti üldse ning seal tuleb paljas aluspõhja-paas maapinnal nähtavale. Maapinda vormis omakorda ka mannerjää sulamisvesi. Selle uuristatud on näiteks *ürgorud*, mis on muistsete suurte vooluvete teed. Samuti on madalikud ja nõod laialdaselt kaetud sulamisvetest kuhjatud savi ja liivaga..

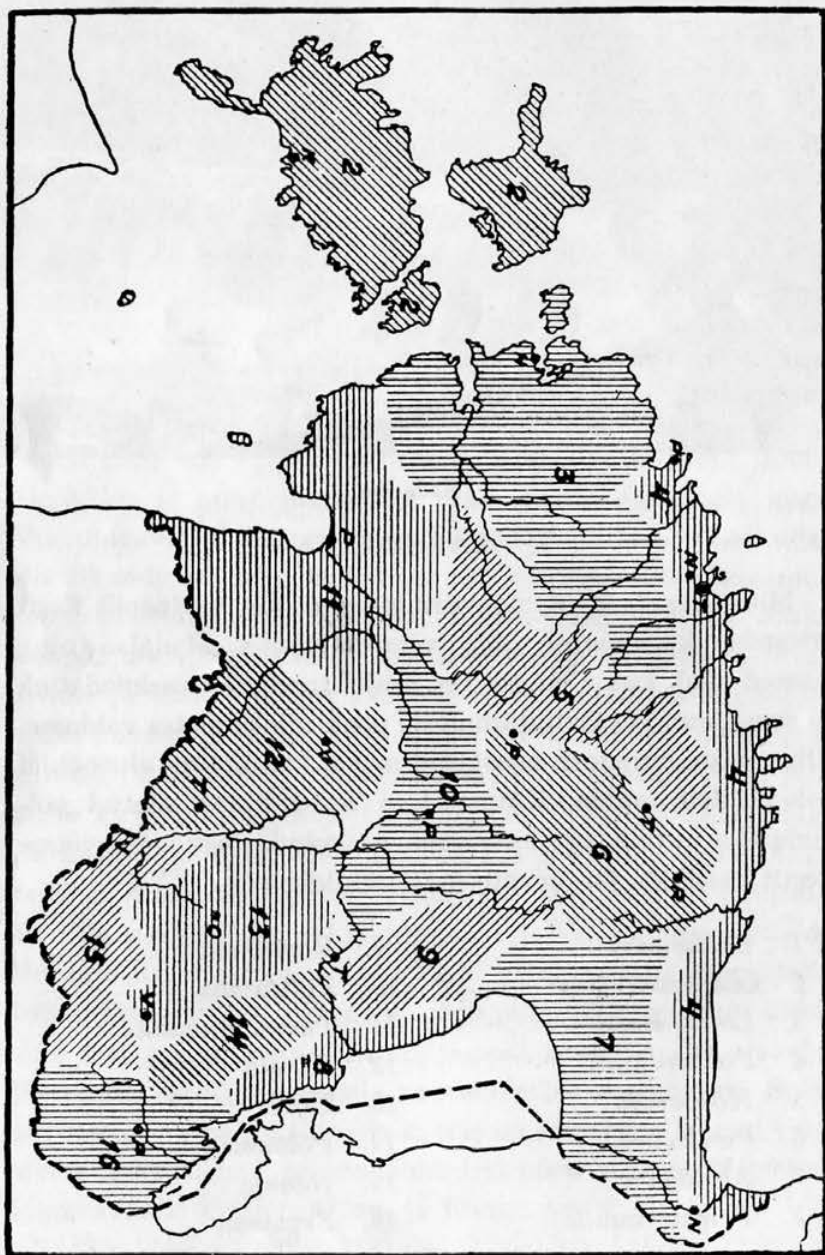


Keila-Joa

7. MAASTIKUD.

Mitmekesiste maapinnavormide tõttu on looduspilt Eesti eriosades kujunenud väga mitmesuguseks. Madalad ning tasased alad, kus üleliigse vee ärajuhtimine on raskendatud, on soostunud või jäetud inimeste poolt niiske metsa valdusse. Niisama on hõredasti asustatud maad, kus kivisel aluspõhjal pole küllalt mulda. Kõrgustikud seevastu on võetud põldude alla ja tihedasti asustatud. Arvestades eeltoodut võime Eestit vaadelda järgnevate maastikkudena:

- | | |
|-------------------|-------------------|
| 1. Läänemeri | 9. Vooremaa |
| 2. Läänesaarestik | 10. Põltsamaa |
| 3. Loode-Eesti | 11. Pärnu madalik |
| 4. Põhjarannik | 12. Sakala |
| 5. Kõrvemaa | 13. Ugala |
| 6. Pandivere | 14. Põlvamaa |
| 7. Alutaguse | 15. Haanja |
| 8. Peipsi rannik | 16. Setumaa |



Kõigepealt valmistame endile ühe abi-maakaardi. Kopeerime "Kiri-Kooli" annetatud maakaardi võrdlemisi heale paberile. Kinnitame "klipsidega" valge paberi maakaardi peale, asetame selle aknaklaasile (ettevaatust, et klaasi mitte katki suruda!), tõmbame pliiatsiga piirjooned, jõed, järved, mäed, raudteed ja märgime linnad, asulad, kirikud jne. Siis asetame tehtava kaardi lauale ja katame pliiatsiga tehtud märgid tindiga, et nad tarvitamisel ära ei kuluks ja ei tuhmuks. Kirjutame kõik nimed vastavatele kohtadele: suurema ja väiksema kirjaga nagu kaardil. Kuid kirjutame puhtalt ja selgelt! Lõpuks värvime maakonnad erivärvidega - kas vesivärviga või värvipliiatsiga. Teeme ennem proovi lihtsal paberil, et maakondade piirid oleksid selgesti nähtavad.

Töötulemusest teatame "Kiri-Koolile".

Nüüd anname mõningaid näpunäiteid töötamisviisi kohta. Me esitame järgnevatel abivihikutes umbes paar-kümmend 'kodumaa kohanime ja palume õpilasi toimida järgmiselt:

1. Kirjuta antud sõna välja!
2. Kirjuta sõna järele - mis ta on? (Linn, vald, jõgi, mägi jne.)
3. Kus ta asub? (Selles ja selles maakonnas, selle ja selle linna lähedal jne.)
4. Milline on loodus selles kohas? (Rikkalik, kehv jne.)
5. Millega tegelevad elanikud siin? (Põllundus, tööstus, kaubandus jne.)
6. Mispoolest on see koht tähtis või kuulus? (Loodusilu, tervislik, maapõuevarad, koolid jne.)
7. Millised üldtuntud inimesed on pärit siit? (Kirjanikud, kunstnikud, sportlased, riigimehed jne.)
8. Millised suhted ja sidemed on sinul selle kohaga? (Elanud seal, sugulased seal, näinud, kuulnud jne.)
9. Muid teateid?
10. Vastata tuleb nii, et ka päris võhik selles asjas saaks selge kujutluse ja elava pildi ning tal poleks

vaja enam esitada küsimusi: mis? milline? kus?
kas? miks?

Andmeid ja teateid kogute: vanematelt, sugulastelt, sõpradelt ja tuttavatelt; raamatutest: sõnaraamatud, entsüklopeediad, ajaloo ja maateaduse õpikud, kalendrid; maakaardid, pildid jne.

Lohutuseks! Ärge lõõge käega, kui leiate eest vähetuntud kohanimed! Nimede tagavara on meil - tuhat! Ja vastajaid on ka vähemalt - tuhat! Kui kõik õpilased vastaksid kõikidele sõnadele, siis teeks see MILJON vastust! Palun halastage mu peale, neid ei suudaks ma elulõpuni läbi lugeda!

Väga võimalik, et leidub mõni heasoovlik ja rikas onu või tädi, kes määraks selle hiigeltöö ergutuseks mõne sobiva auhinna!

Ants Roos.

Antud kohanimed.

Abja, Abruca, Aegna, Aegviidu, Ahtme, Alatskivi, Albu, Alutaguse, Ambla, Amme, Anija, Anseküla, Antsla, Aseri, Assamalla, Audru, Avinurme, Ebavere, Eida-pere, Ellama.



Narva-Jõesuu kuurordi park.

Väljaandja: Eesti Rahvuskomitee Ühendriikides.

Toimetaja: mag. Ants Roos.

Printed in U. S. A.